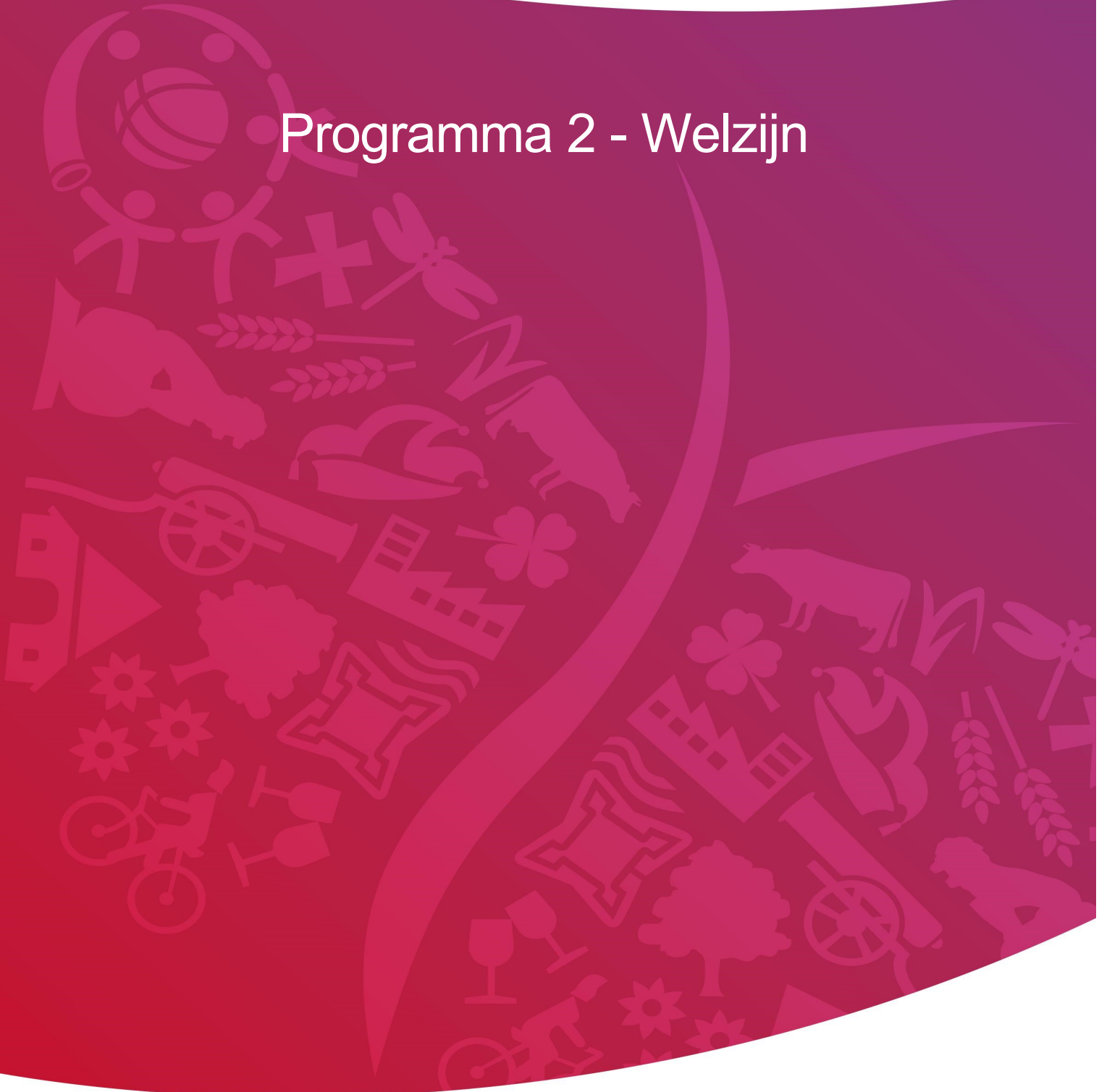




gemeente

Oost Gelre

Programma 2 - Welzijn



Leeswijzer

Programma 2 omvat veel verschillende elementen die allemaal betrekking hebben op het sociaal domein in de breedste zin, dus inclusief onderwijs, cultuur en sport. Daarbinnen richten we ons o.a. op de volgende speerpunten:

- We zetten in op het bevorderen van een gezonde leefstijl voor zowel volwassenen als kinderen/jongeren.
- We blijven inzetten op het terugdringen van alcohol- en drugsgebruik.
- We faciliteren dat iedereen kan meedoen in de maatschappij passend bij de mogelijkheden van de inwoner. Dit geldt voor wonen, werk, maar ook voor ontmoeten, dus participeren in de brede zin.
- Onderwijsontwikkelingen en in het bijzonder de ontwikkeling van 2 IKC's in Groenlo.
- We blijven inzetten op bijdragen naar vermogen. Daar waar het (even) niet lukt, geven we een steuntje in de rug.
- De ontwikkeling van een nieuwe sporthal in Groenlo biedt een mooie plek en kansen voor de binnensportverenigingen en het onderwijs samen.
- We ondersteunen vrijwilligers door inzet van onze vrijwilligerscoördinator en onze website www.vrijetijdsmaakelaar.nl.
- We ondersteunen inwoners met dementie en hun netwerk.
- We ondersteunen (jonge) mantelzorgers.
- We zetten maximaal in op vroegsignalering om problematische schulden bij inwoners te voorkomen.
- We ontwikkelen samen met de kunst- en cultuursector een kunst- en cultuurbeleid.
- Onze gemeente zet sterk in op preventieve zorg en blijft dat ook de komende jaren doen.
- We ondersteunen overlastgevende jongeren om weer vooruit te komen.
- We blijven inzetten op een goed functionerende veiligheidsketen.

Dit is slechts een deel van onze inzet, in dit programma leest u alle doelstellingen en wat wij ervoor gaan doen om deze te behalen. Dit programma is opgebouwd van preventieve inzet tot de inzet van maatwerk:

- Gezonde leefstijl
- Iedereen doet mee
- Een duwtje in de rug
- Zorg voor wie dat nodig heeft

Thema1 - Gezonde leefstijl

Ambitie

Het grootste goed van de gemeente zijn onze inwoners. We vinden het belangrijk dat inwoners gezond zijn, gelijke kansen hebben op een gezonde leefstijl en zo lang mogelijk mee kunnen doen. De leefbaarheid, de fysieke en sociale leefomgeving spelen ook een belangrijke rol bij de mentale en fysieke gezondheid van onze inwoners. Onderdeel van een gezonde leefstijl is vrijetijdsbesteding. Voor sportstimulering doen we een beroep op de sport- en cultuurcoaches. Zij leveren in Oost Gelre hier een bijdrage aan en we sluiten aan bij ontwikkelingen zoals het lokaal beweeg- en sportakkoord 'Heel Oost Gelre Beweegt'. Dit willen we koesteren en verder versterken. Onze sport- en cultuurverenigingen zijn hierbij van belang. We willen ervoor zorgen dat de cultuur- en sportbeoefening in de gemeente verder toeneemt, omdat dit ook kan bijdragen aan een gezonde leefstijl van onze inwoners. Het drugs- en alcoholgebruik willen we daarentegen terugdringen, onder meer door daarbij een voortrekkersrol te vervullen in de communicatie richting de jeugd (en hun

ouders) rondom de gevaren van alcohol en drugs. Wij zetten in op een gezonde leefstijl samen met onze netwerkpartners. In deze begroting worden belangrijke pijlers ter bevordering van de gezonde leefstijl benoemd. In de nota Gezondheid, Bewegen en Sport gaan we verder in op preventie, gezondheid en sport (als middel) en het bevorderen, beschermen en stimuleren van een gezonde leefstijl. Dit sluit aan bij de landelijke ontwikkelingen waarin gewerkt wordt aan Gezond Actief Leven Akkoorden (GALA).

Gezonde leefstijl is de norm!

Doelstellingen

Doel 1.1: Inwoners hebben (kennis van) een gezonde leefstijl

We maken inwoners bewust van een gezonde leefstijl door preventief aanbod. We dragen daarmee bij aan het gezond opgroeien van kinderen/jongeren en volwassenen en het vitaal ouder worden van inwoners van Oost Gelre.

Doelstellingen

Doel 1.2: Het alcohol- en drugsgebruik neemt af en inwoners gaan verantwoord om met alcoholgebruik

We zetten in op een preventieve aanpak tegen alcohol- en drugsgebruik. Hierbij spreken we inwoners aan op hun eigen verantwoordelijkheid. Het is de verantwoordelijkheid van iedereen, niet alleen van de gemeente.

Doelstellingen

Doel 1.3: Kinderen en jongeren voldoen aan de beweegnorm

Het stimuleren van een gezonde leefstijl staat in Oost Gelre hoog in het vaandel. De beweegnorm is daar een onderdeel van. Kinderen en jongeren worden dagelijks in staat gesteld om te sporten en te bewegen. Op school, tijdens de gymles en in de pauze, maar ook bij de naschoolse opvang, bij sportverenigingen en in de vrije tijd. Het aantal jeugdigen (t/m 12 jaar) in Oost Gelre beweegt meer dan in onze regio. Ook spelen kinderen vaker (dagelijks) buiten. Toch is er ook een groep kinderen die minder beweegt dan gemiddeld. Deze groep willen we bereiken en meer in beweging brengen.

Doelstellingen

Doel 1.4: Jeugd en jongvolwassenen ervaren minder prestatiedruk

We zetten (preventief) in op bevordering van de mentale gezondheid van jeugd en jongvolwassenen en maken het onderwerp bespreekbaar.

Thema 2 - Iedereen doet mee

Ambitie

In Oost Gelre is het aantal inwoners dat meedoet in de samenleving al jaren op een hoog niveau. Hier zetten we in het verleden al op in en dit willen we verder versterken. In Oost Gelre moet er altijd plaats en ruimte zijn voor iedereen om mee te doen en om zijn/haar talenten ten volle te kunnen ontplooiën. Ongeacht iemands

herkomst, geaardheid, lichamelijke of verstandelijke beperking of vermogen. We willen daarmee blijven zorgen voor een gezonde, sociale, hechte, productieve en duurzame toekomst voor al onze inwoners.

1. Kinderen en jongeren groeien veilig en gezond op

Ambitie

Wij dragen eraan bij dat kinderen en jongeren in Oost Gelre veilig en gezond opgroeien.

Doelstellingen

Doel 1.1: Informatie over opvoeden en opgroeien is vrij toegankelijk beschikbaar voor ouders en jongeren

We bieden opvoed- en opgroei-informatie aan via diverse kanalen.

Doelstellingen

Doel 1.2: Waar mogelijk en wenselijk, streven naar minder inzet van maatwerkvoorzieningen voor jeugdigen

We zetten preventieve, voorliggende voorzieningen in voordat we over gaan tot inzet van maatwerkvoorzieningen daar waar dit passend en gewenst is. Voorbeelden hiervan zijn de inzet van gezinsondersteuning door Yunio, de eerstelijns ondersteuning van het ondersteuningsteam en de inzet van de POH jeugd bij de huisarts.

2. Goed onderwijs voor iedereen

Ambitie

Goed onderwijs biedt iedereen de kans om talenten te ontwikkelen en uit te groeien tot volwaardige en betrokken inwoners.

Doelstellingen

Doel 2.1: Elke leerling krijgt een goede onderwijsplek met ondersteuning waar nodig

Kinderen worden thuis en op school voorbereid op hun rol en plek in de samenleving. Voor veel ouders is het belangrijk dat de identiteit van de school aansluit bij de opvoeding die zij hun kind geven. De school kijkt samen met ouders of de school passend is. Een school biedt elke leerling een zo passend mogelijke vorm van onderwijs (zorgplicht). Kan de school dat niet zelf, dan moet zij de ouders een voorstel doen voor een ander, wél passend aanbod.

Wij werken met het onderwijs samen als kinderen in de school extra ondersteuning nodig hebben in een vorm van (preventieve) jeugdhulp. Hoewel de invloed van de gemeenten op de inhoud van het onderwijs beperkt is (dit is het terrein van het schoolbestuur), is er op lokaal niveau aandacht voor (inclusiever) onderwijs. De gemeente is verantwoordelijk voor het regelen van vervoer naar een passende onderwijsplek indien deze niet thuisnabij is.

Doelstellingen

Doel 2.2: Faciliteren van adequate onderwijshuisvesting

We faciliteren adequate onderwijshuisvesting aan de hand van het Integraal Huisvestings Plan (IHP). Het IHP geeft helderheid over de staat van huisvesting, de noodzakelijke investeringen en de prioritering van verbouw en nieuwbouw. Dit met als doel dat er een integrale afweging plaatsvindt, rekening houdend met alle scholen.

Doelstellingen

Doel 2.3: Voorkomen van voortijdig schoolverlaten

Het doel is dat alle jongeren het onderwijs verlaten met een toekomstperspectief in de vorm van een startkwalificatie (een diploma havo, vwo, mbo-niveau 2 of hoger), arbeidsplaats of dagbesteding.

3. Iedereen draagt bij naar vermogen

Ambitie

Iedereen draagt bij naar vermogen en krijgt een steuntje in de rug waar nodig. Arbeidsparticipatie is naast maatschappelijke participatie van groot belang voor onze gemeente. We vinden het belangrijk dat onze inwoners werken en meedoen in de samenleving: dit zijn immers de beste sociale voorzieningen. We willen onze inwoners zoveel mogelijk motiveren om te participeren, opdat ze minder afhankelijk hoeven te zijn van het sociale vangnet waar we in Fijnder-verband in voorzien. We willen dat ook onze ondernemers daaraan bijdragen en meer werkplekken aanbieden aan inwoners met een grotere afstand tot de arbeidsmarkt.

Doelstellingen

Doel 3.1: Werk moet lonen

Als inwoners een baan vinden, moeten ze er ook daadwerkelijk op vooruit gaan en geen armoedeval ervaren. Als gemeente is onze invloed beperkt, maar met de werkaanvaardingspremie hebben we een instrument om de armoedeval te dempen.

Doelstellingen

Doel 3.2: Inwoners tussen de 18 en 67 jaar verrichten arbeid die past bij hun mogelijkheden

Inwoners vanaf 18 jaar gaan naar school, werken of maken gebruik van passende dagbesteding/daginvulling. Sommige inwoners hebben hierbij ondersteuning nodig. Het werk of activiteiten moet(en) aangepast worden aan de mogelijkheden van de inwoner. Denk hierbij aan de doorgaande lijn van arbeidsmatige dagbesteding tot regulier werk.

Doelstellingen

Doel 3.3: Werk is de sleutel tot integratie

Integreren gaat het snelst als nieuwkomers zoveel mogelijk meedoen in de samenleving. Voor alle nieuwkomers wordt inburgering op maat mogelijk gemaakt, zodat zij de meest passende leerroute kunnen volgen met als doel de inburgering op eigen niveau te behalen.

Doelstellingen

Doel 3.4: Mensen met een arbeidsbeperking hebben de mogelijkheid te werken in het reguliere bedrijfsleven

Ook inwoners met een arbeidsbeperking kunnen in veel gevallen met ondersteuning goed functioneren in het reguliere bedrijfsleven. We zetten hiervoor langdurige loonkostensubsidie, jobcoaching en inclusieve technologie in.

Doelstellingen

Doel 3.5: Er zijn beschutte werkplekken beschikbaar

Samen met het bedrijfsleven en Fijnder creëren we voldoende beschutte werkplekken zodat iedereen binnen onze gemeente met een indicatie beschut werk een geschikte werkplek heeft.

De groep inwoners die de grootste begeleidingsbehoefte heeft, kan met het beëindigen van de instroom in de Wsw een indicatie aanvragen voor beschut werk. Gemeenten bieden geïndiceerde inwoners Nieuw Beschut Werk een dienstverband aan en plaatsen hen op een zo regulier mogelijke werkplek op een passende functie, zolang het maximum van de taakstelling niet is bereikt. De taakstelling voor 2025 is nog niet bekend. Voor 2024 is voldaan aan de taakstelling en hebben 16 personen een dienstverband Beschut Werk.

Het ministerie van Sociale Zaken en Werkgelegenheid (SZW) laat onderzoek uitvoeren naar mogelijkheid om het stelsel voor beschut werk te verbeteren. De gemeente en Fijnder zijn betrokken bij het onderzoek door middel van interviews. Uitkomsten van dit onderzoek volgen in het 1e kwartaal van 2025.

4. Thuis wonen en participeren als het kan

Ambitie

Inwoners kunnen zo lang mogelijk thuis blijven wonen en deelnemen aan het dagelijks leven.

Doelstellingen

Doel 4.1: Inwoners goed voorlichten over alle mogelijkheden om zo lang mogelijk thuis te blijven wonen en deel te nemen aan het dagelijks leven

We zetten actief in op voorlichting, zodat inwoners goed op de hoogte zijn van de mogelijkheden.

Doelstellingen

Doel 4.2: Behouden van voorzieningen en verbindingen die bijdragen aan het in stand houden van Oost Gelre als dementievriendelijke gemeente

Dementie is in de gemeente Oost Gelre geen taboe. Inwoners die te maken krijgen met dementie weten tijdig ondersteuning te regelen om de zorg voor dementerenden uit te voeren. Demeterende inwoners kunnen zo lang mogelijk participeren in de samenleving.

Doelstellingen

Doel 4.3: Inwoners ervaren een fysiek veilige omgeving

Het betreft hier veiligheid in de brede zin: veiligheid rondom wonen, vervoer en de fysieke leefomgeving.

5. Ontmoeten voor iedereen

Ambitie

Inwoners hebben de mogelijkheid elkaar te ontmoeten en kunnen deelnemen aan activiteiten gericht op ontmoeting, cultuur en ontspanning, ook om eenzaamheid te voorkomen.

Doelstellingen

Doel 5.1: Er zijn laagdrempelige mobiliteitsvoorzieningen aanwezig om participatie mogelijk te maken

Wij ondersteunen door vrijwilligers mogelijk gemaakte lokale mobiliteitsvoorzieningen. Deze zijn gratis of via een kleine (vrijwillige) bijdrage beschikbaar voor inwoners.

Doelstellingen

Doel 5.2: Inwoners kennen het vrijetijdsaanbod en worden ondersteund bij het doen van vrijwilligerswerk

We maken het vrijwilligersaanbod inzichtelijk op www.vrijetijdsmaakelaar.nl. Dit platform geeft een overzicht van alles wat er voor inwoners te doen is in hun vrije tijd. Inwoners kunnen met hun vragen terecht bij de vrijwilligerscoördinator. Voor komend jaar zetten we in op de doorontwikkeling van dit platform. De mogelijkheden voor uitbreiding worden onderzocht.

Doelstellingen

Doel 5.3: In elke kern zijn ontmoetingsmogelijkheden voor inwoners

Ontmoeting is belangrijk om de sociale samenhang in de dorpen te behouden en belangrijk om eenzaamheid te verminderen. In elke kern is een ontmoetingsmogelijkheid beschikbaar.

Doelstellingen

Doel 5.4: Voor inwoners ouder dan 67 jaar zijn er mogelijkheden voor ontmoeting

Inwoners van 67 jaar en ouder krijgen de gelegenheid contacten te onderhouden met anderen en ontvangen daarbij ondersteuning van vrijwilligers(organisaties). In elke kern is een ontmoetingsmogelijkheid geleid door vrijwilligers.

Doelstellingen

Doel 5.5: Voor inwoners met een psychische kwetsbaarheid zijn er mogelijkheden voor ontmoeting

Inwoners met een psychische kwetsbaarheid krijgen de gelegenheid contacten te onderhouden met anderen en ontvangen daarbij ondersteuning van vrijwilligers(organisaties). In Lichtenvoorde en Groenlo is een inloopvoorziening beschikbaar onder professionele leiding.

6. Oost Gelre is een inclusieve gemeente

Ambitie

Oost Gelre is een inclusieve samenleving waar iedereen zich veilig en gezien voelt en kan participeren ongeacht herkomst, geaardheid, lichamelijke of geestelijke beperking. Ook vormt de fysieke omgeving geen belemmering.

Doelstellingen

Doel 6.1: De openbare ruimte is voor alle inwoners fysiek toegankelijk

Daar waar mogelijk lossen we fysieke beperkingen in de openbare ruimte op, zodat iedereen kan participeren.

Doelstellingen

Doel 6.2: Inwoners ervaren een sociaal veilige omgeving

Inwoners voelen zich veilig en weten om te gaan met digitale veiligheid, babbeltucs aan de voordeur, veiligheid op het gebied van het kunnen melden van zorg om anderen.

Doelstellingen

Doel 6.3: Vooroordelen die er bestaan naar inwoners met een andere achtergrond of geaardheid moeten worden geslecht

Alle inwoners van Oost Gelre zijn gelijk. We gaan proactief aan de slag met het slechten van vooroordelen.

7. Oost Gelre staat voor kunst en cultuur

Ambitie

Oost Gelre is een evenementengemeente. Kunst en cultuur vervullen hierbij een belangrijke rol. Door het opstellen van een Cultuurnota onderkennen wij als gemeente dit belang. We mogen trots zijn op onze rijke culturele sector. Daarnaast ontstaat er landelijk steeds meer aandacht voor kunst en cultuur als middel binnen het sociaal domein. Zo draagt het bij aan de persoonlijke ontwikkeling, vergroot het het cultureel en historisch besef, wordt het ingezet voor de ontwikkeling van creativiteit, speelt het een grote rol in de positieve gezondheid en draagt het bij aan het aspect dat iedereen (langer) mee kan doen in de samenleving.

Doelstellingen

Doel 7.1: Het kunst- en culturaanbod is meer zichtbaar

Oost Gelre kenmerkt zich door een breed aanbod aan kunst en cultuur. We willen niet voor niets 'evenementengemeente' zijn. Het is onze ambitie om het culturele aanbod meer zichtbaar te maken. Daarnaast is het van belang dat culturele organisaties elkaar beter weten te vinden, waardoor bestaande verbindingen worden versterkt en nieuwe samenwerkingen ontstaan. Zichtbaarheid, verbinding en samenwerking zijn de kernbegrippen voor de komende vier jaar.

Doelstellingen

Doel 7.2: Realiseren en faciliteren van een breed aanbod van kunst en cultuur in het (basis)onderwijs

In samenwerking met de scholen komen we tot een breed gedragen aanbod van kunst en cultuur (jaarprogramma kunst- en cultuureducatie in Oost Gelre aan de hand van het Lokaal Cultuurconvenant).

Doelstellingen

Doel 7.3: Realiseren van een passende huisvesting voor ons culturele aanbod

We vinden het belangrijk dat culturele organisaties en verenigingen passend en toekomstbestendig zijn gehuisvest. Daarnaast kijken we samen met de culturele centra hoe we deze zo optimaal mogelijk kunnen inrichten. Om evenementen en muzikale uitingen een permanente plek te kunnen bieden, jongeren te trekken en te behouden binnen onze gemeente, willen we een poppodium (evenementenlocatie) creëren in Lichtenvoorde. Dit podium dient ook als tentoonstellingsruimte en creatieve plek voor kunstenaars.

Thema 3 - Een duwtje in de rug

Ambitie

De leefbaarheid en sociale cohesie van de gemeente is voor een belangrijk deel te danken aan de zelfredzaamheid van onze inwoners. Dit kenmerkt onze inwoners en hier zijn we trots op. Deze zelfredzaamheid is echter niet altijd een vanzelfsprekendheid. Daarom willen we er de komende periode voor zorgen dat echt iedereen kan meedoen en ook mee kan blijven doen in onze gemeente.

1. Opgroeien en ontwikkelen met een beetje hulp

Ambitie

Kinderen en jongeren in Oost Gelre kunnen door een duwtje in de rug veilig en gezond opgroeien en ontwikkelen zich zo goed mogelijk.

Doelstellingen

Doel 1.1: Kinderen stromen, waar mogelijk, zonder achterstand in het basisonderwijs in

Onderwijskansen vergroten van kinderen die dit nodig hebben door inzet van Voor- en Vroegschoolse Educatie.

Doelstellingen

Doel 1.2: Ondersteunen van jongeren en ouders bij lichte opgroei- en opvoedingsvragen met een structureel beschikbaar aanbod

Wij behandelen het probleem van jeugdigen en ouders laagdrempelig en proberen in eerste instantie eerstelijns zorg/passende hulp in te zetten (inzet van de praktijkondersteuner huisarts (POH) of het ondersteuningsteam). We willen door normalisatie problematisering voorkomen.

Doelstellingen

Doel 1.3: Zicht hebben op kwetsbare en/of overlastgevende groepen/individuen en een plan maken om deze jongeren vooruit te helpen

Ons plan van aanpak moet voorkomen dat jongeren (verder) afglijden. We helpen hen het leven weer op te pakken. We werken daarbij intensief samen met buurtgemeenten en netwerkpartners, zoals politie, scholen en Mazzel (jongerenwerk). Ook de realisatie van JOP's (Jongeren OntmoetingsPlekken) draagt bij om overlast te voorkomen.

2. Thuiswonen met een beetje hulp

Ambitie

Inwoners krijgen een steuntje in de rug om zo lang mogelijk thuis te kunnen blijven wonen en deel te nemen aan het dagelijks leven.

Doelstellingen

Doel 2.1: Inwoners anticiperen tijdig op het ouder worden en nemen maatregelen om zo lang mogelijk thuis te kunnen blijven wonen

Inwoners nemen op tijd maatregelen, ondersteund door gemeentelijke maatregelen, informatie en subsidie.

Doelstellingen

Doel 2.2: Inwoners die hun huishouding (weer) zelfstandig willen kunnen uitvoeren, kunnen gebruik maken van reablement-ondersteuning

We leren inwoners hoe ze met nieuwe technieken/manieren langer het huishouden zelf kunnen doen, waardoor professionele hulp bij het huishouden wordt beperkt of later nodig is.

Doelstellingen

Doel 2.3: Mantelzorgers worden goed ondersteund

Mantelzorgers zorgen ervoor dat hun naaste zo lang mogelijk zelfstandig kan blijven wonen. Dit zorgt vaak voor een grote belasting van deze mantelzorger. Door ondersteuning beschikbaar te stellen, die aansluit bij de vraag van de mantelzorger, kan overbelasting van mantelzorgers worden voorkomen.

3. Meedoen met een beetje hulp

Ambitie

Met een (klein) beetje hulp kan iedereen in Oost Gelre (weer blijven) meedoen.

Doelstellingen

Doel 3.1: Inwoners die beperkingen ervaren in hun dagelijks functioneren ontvangen handvatten om weer te kunnen participeren (preventie is het uitgangspunt)

Om te kunnen participeren moeten basisvoorwaarden op orde zijn. Zorgen om schulden, werkloosheid, de weg niet weten in de bureaucratie kunnen participatie in de weg staan. Ondersteuning bij het oplossen van deze drempels is dan nodig, maar ook inzet om het voorkomen van het (weer) ontstaan van deze drempels (inzet op preventie). We ondersteunen inwoners die soms even hulp nodig hebben, zodat ze daarna zelf de draad weer op kunnen pakken.

Doelstellingen

Doel 3.2: Nieuwkomers vinden snel hun weg in de samenleving

Nieuwkomers kunnen een beroep doen maatschappelijke begeleiding en ondersteuning. Vluchtelingenwerk is de eerste 8 maanden in dienst om de praktische zaken te regelen zoals het inschrijven bij de gemeente, hulp bij het vinden van een tandarts, huisarts of school. Ook krijgen ze begeleiding bij het lezen van brieven van belangrijke instanties zoals de gemeente en sociale dienst. Tevens kunnen zij terecht met vragen over huur, gas water licht e.d. Wij blijven deze taak uitbesteden aan Vluchtelingenwerk wegens hun expertise en jarenlange ervaring met de doelgroep.

Doelstellingen

Doel 3.3: Voorkomen van problematische schulden

Problematische schulden drukken zwaar op huishoudens en zorgen voor veel stress. We willen voorkomen dat schulden ontstaan door al in contact te treden met inwoners als signalen van betalingsachterstanden via

de vroegsignalering binnen komen. Indien inwoners schulden hebben, ondersteunen wij hen bij het oplossen van hun schulden en zetten we mensen weer in hun kracht door budgetteringscursussen aan te bieden. Daarnaast ondersteunen wij gedupeerden in de toeslagenaffaire in hun (financiële) herstel.

Doelstellingen

Doel 3.4: Voorkomen van uitsluiting door een laag inkomen

Een laag inkomen kan ook uitsluiting en een sociaal isolement tot gevolg hebben. Om dit zoveel mogelijk te beperken kennen we verschillende ondersteuningsmogelijkheden voor jeugdigen (kindregelingen Fijnder, Jeugdfonds voor sport & cultuur) en volwassenen (Volwassenenfonds voor sport & cultuur).

Doelstellingen

Doel 3.5: Jongeren die mantelzorgtaken verrichten kunnen blijven meedoen met hun leeftijdsgenoten

Mantelzorg op jonge leeftijd maakt dat jongeren onvoldoende 'jong' kunnen zijn en dezelfde dingen kunnen doen als hun leeftijdsgenoten. Dit belemmert hun ontwikkeling. Het ondersteuningsaanbod sluit aan op de leefwereld van de jongeren.

Doelstellingen

Doel 3.6: Elke inwoner is voldoende digitaal vaardig en taalvaardig

Niet kunnen lezen en schrijven of niet digitaal vaardig zijn brengt schaamte met zich mee bij inwoners. Hulp vragen is vaak moeilijk. We ondersteunen inwoners bij hun digitale vaardigheid en taalvaardigheid. Hierbij sluiten we aan bij de mogelijkheden van de inwoner. Voor iedere laaggeletterde inwoner zijn er plekken/projecten in de buurt bereikbaar waar zij hun vaardigheden kunnen verbeteren.

Thema 4 - Zorg wie dat nodig heeft

Ambitie

De gemeente heeft de afgelopen jaren op het gebied van sociale voorzieningen een stevig fundament gebouwd voor onze inwoners. Inwoners die dat nodig hebben ontvangen ondersteuning. Tegelijkertijd moeten we constateren dat de wereld in beweging is en er veel onzekerheden op ons afkomen. Juist daarom hebben we de ambitie om het solide fundament van onze sociale voorzieningen intact te laten. We willen er zo voor zorgen dat zorg voor iedereen bereikbaar en op een hoog peil blijft, zodat onze inwoners thuis kunnen blijven wonen als zij dat willen en zodat onze kinderen een veilige omgeving hebben om in op te groeien.

1. Goede zorg voor iedereen

Ambitie

Iedere inwoner heeft recht op passende en goede zorg.

Doelstellingen

Doel 1.1: Iedere inwoner ontvangt de voorziening/zorg die noodzakelijk is

Wij zijn verantwoordelijk voor een dekkend zorglandschap, zodat elke inwoner (zowel jeugdigen als volwassenen) de zorg of voorziening ontvangt die noodzakelijk is. Deze hulp of voorziening verstrekken wij via een geschikte (gecontracteerde) zorgaanbieder. Inwoners kunnen gebruikmaken van een Persoonsgebonden budget (pgb) om de ondersteuning in te kopen, indien dat gewenst en mogelijk is. Bij ondersteuning mag wet- en regelgeving niet in de weg staan en kijken we over de grenzen heen van de Participatiewet, Wmo en de Jeugdwet.

Doelstellingen

Doel 1.2: Inwoners ontvangen kwalitatief goede zorg of een goede voorziening

Wij monitoren de zorg die onze inwoners ontvangen en grijpen in bij zorg die onder de maat is. Denk hierbij bijvoorbeeld aan goede hulp bij het huishouden of een goed functionerende rolstoel. Vanzelfsprekend werken we hierbij datagedreven.

Doelstellingen

Doel 1.3: Zorggeld wordt rechtmatig besteed

Wij zien toe op rechtmatige besteding van zorggelden. Bij vermoedens van misbruik, grijpen wij in. In de regio maken wij ons hard voor extra toezichthouders.

2. Zorg bij veilig en gezond opgroeien

Ambitie

Kinderen en jongeren in Oost Gelre, die dat nodig hebben, ontvangen ondersteuning met als doel dat ze veilig en gezond opgroeien.

Doelstellingen

Doel 2.1: Kinderen (en ouders) ontvangen ondersteuning die nodig is om gezond en veilig op te groeien

Door inzet van noodzakelijke ondersteuning gericht op het kind dan wel op ouders, kun je je als kind veilig en zo goed mogelijk ontwikkelen en deelnemen aan het dagelijks leven op weg naar volwassenheid. De benodigde ondersteuning wordt ingezet na een zorgvuldige analyse op het hele gezin.

Doelstellingen

Doel 2.2: Bij onveilig opgroeien is er sprake van een goed functionerende veiligheidsketen

Een goed functionerende veiligheidsketen moet voorkomen dat kinderen en jongeren onveilig opgroeien. Betrokken organisaties uit deze veiligheidsketen trekken steeds meer en eerder samen op met de jeugdconsulenten en het Ondersteuningsteam (OT). Kinderen (en ouders) ervaren de veiligheidsketen als

een helder en logisch traject, zonder dat zij met veel overdrachten tussen de organisaties te maken krijgen. Daarbij is er voldoende oog voor het concreet vastleggen van de mate van (on)veiligheid.

Doelstellingen

Doel 2.3: Het belang van het kind staat altijd voorop bij complexe gebeurtenissen in het leven van een kind

De jeugdconsulenten en medewerkers van het Ondersteuningsteam (OT) voldoen aan de beroepscode en kwaliteitsregister jeugd. Bij tegenstrijdige belangen en/of veiligheidsvraagstukken handelt een jeugdconsulent in het belang van het kind volgens de beroepscode jeugd. Om veiligheidsvraagstukken goed te kunnen beoordelen en concretiseren, wordt er een beroep gedaan op de aanwezige aandachtsfunctionarissen meldcode en wordt een kind ook alleen gezien en gesproken.

3. Zorg bij thuiswonen en participeren

Ambitie

Inwoners kunnen met ondersteuning/zorg zo lang mogelijk thuis blijven wonen en deelnemen aan het dagelijks leven.

Doelstellingen

Doel 3.1: Er is een vangnet voor inwoners die ondersteuning nodig hebben om zelfstandig thuis te kunnen blijven wonen en te participeren

We passen maatwerkvoorzieningen toe op het gebied van de Wmo om mogelijk te maken dat inwoners langer zelfstandig kunnen blijven wonen en participeren. Denk hierbij aan ondersteuning op het gebied van huishoudelijke taken, daginvulling, begeleiding, woningaanpassing, laagdrempelig voorliggend openbaar vervoer (ZOOV, elektrocar, etc.) en beschermd wonen. Zo kunnen inwoners blijven participeren zonder hun netwerk te overbelasten.

Doelstellingen

Doel 3.2: Het aanbod van wonen met zorg sluit aan op de lokale vraag

Op basis van de lokale woonzorgvisie werken wij aan een jaarlijkse uitvoeringsagenda. Regionaal komt in 2025 een regionale woonzorgvisie beschikbaar.

Doelstellingen

Doel 3.3: Overbelasting van mantelzorgers voorkomen

Mantelzorgers zorgen ervoor dat hun naaste zo lang mogelijk zelfstandig kan blijven wonen. Dit zorgt vaak voor een grote belasting van deze mantelzorger. Door ondersteuning beschikbaar te stellen, die aansluit bij de vraag van de mantelzorger, kan overbelasting worden voorkomen.

Doelstellingen

Doel 3.4: Als dementievriendelijke gemeente ondersteunen we inwoners met dementie en hun netwerk

We ondersteunen inwoners met dementie en hun huisgenoten en netwerk met hulp op maat.

Doelstellingen

Doel 3.5: Voor inwoners die niet (zelfstandig) kunnen wonen is passende woonruimte beschikbaar

Maatwerkvoorzieningen gericht op beschut en beschermd wonen zijn voor inwoners beschikbaar.

Doelstellingen

Doel 3.6: Inwoners die beschermd wonen in onze gemeente kunnen doorstromen naar zelfstandig wonen

Door een gebrek aan geschikte sociale huurwoningen blijven deze inwoners onnodig lang in de zorg. Jaarlijks inventariseren we de behoefte bij deze doelgroep. We zetten de regionale afspraken met de woningcorporaties met betrekking tot het beschikbaar stellen van woningen ten behoeve van de uitstroom voort.

Doelstellingen

Doel 3.7: Onze preventiestructuur draagt eraan bij dat inwoners met onbegrepen gedrag, psychische en/of multiproblematiek met ondersteuning toch zelfstandig kunnen wonen. We willen opname in de maatschappelijke opvang voorkomen

Diverse interventies kunnen er gezamenlijk voor zorgen dat inwoners met vaak grote psychische en/verslavingsproblemen toch hun huis kunnen behouden en zelfstandig kunnen blijven wonen. Onderdeel van deze interventies is de uitbreiding van het aanbod op het raakvlak van maatschappelijke opvang die lokaal aangeboden wordt. Zo kunnen we voorkomen dat mensen hun eigen woonplek verliezen en dat ze opgenomen worden in maatschappelijke opvang buiten de gemeente. In deze woningen worden geen inwoners opgevangen met forse verslavingsproblematiek, zij blijven onder de hoede van de centrumgemeente Doetinchem. Wij monitoren de inzet van de twee woningen voor tijdelijke huisvesting.

Doelstellingen

Doel 3.8: Bij onveiligheid is er sprake van een goed functionerende veiligheidsketen

Bij onveilige situaties, huiselijk geweld en verwarde personen is er sprake van een goed sluitende veiligheidsketen. Twee medewerkers van de ketenpartner Veilig Thuis zijn een dag per week aanwezig in het gemeentehuis om kennis over hun werkwijze met ons sociaal team te delen en de samenwerking te intensiveren.

Beleidsindicatoren

Beleidsindicatoren

Taakveld	Naam indicator	Eenheid	Bron	Oost Gelre	Gemeentegrootte 25.000-50.000 inw.	Jaar
Onderwijs	Absoluut verzuim	aantal per 1.000 inwoners 5-18 jr	Igrado	1,5	4,2	2022
Onderwijs	Relatief verzuim	aantal per 1.000 inwoners 5-18 jr	Igrado	20	21	2022
Onderwijs	Voortijdig schoolverlaters zonder startkwalificatie	% deelnemers aan het vo en mbo onderwijs	DUO	1,6%	2,1%	2022
Sport en recreatie	Niet sporters	%	RIVM	40,0%	47,9%	2022
Sociaal domein	Banen	aantal per 1.000 inwoners in de leeftijd van 15 t/m 74 jaar	LISA	999,7	726,1	2022
Sociaal domein	Netto arbeidsparticipatie	% van de werkzame beroepsbevolking t.o.v. de beroepsbevolking	CBS	75,3%	73,4%	2023
Sociaal domein	Personen met een bijstandsuitkering	aantal per 1.000 inwoners	CBS	147,0	230,3	2022
Sociaal domein	Lopende re-integratievoorzieningen	aantal per 1.000 inwoners van 15-74 jaar	CBS	432,5	196,1	2023
Sociaal domein	Jongeren met jeugdhulp	% van alle jongeren tot 18 jaar	CBS	12,0%	11,1%	2023
Sociaal domein	Jongeren met jeugdbescherming	% van alle jongeren tot 18 jaar	CBS	1,4%	1,0%	2023

Sociaal domein	Jongeren met jeugdreclassering	% van alle jongeren van 12 tot 23 jaar	CBS	0,2%	-	2023
Sociaal domein	Cliënten met een maatwerkarrangement Wmo	aantal per 1.000 inwoners	GMS D	610	-	2022
Sociaal domein	Jongeren met een delict voor de rechter	% van alle jongeren van 12 tot 23 jaar	CBS	1%	1%	2022
Sociaal domein	Kinderen in uitkeringsgezin	% van alle jongeren tot 18 jaar	CBS	3%	4%	2022
Sociaal domein	Werkloze jongeren	% van alle jongeren van 16 t/m 22 jaar	CBS	1%	1%	2022

Bron: waarstaatjegemeente.nl, cijfers worden regelmatig geactualiseerd en kunnen afwijken

Middelen: wat mag het kosten?

x € 1.000

Meerjarenbegroting					
	2024	2025	2026	2027	2028
<i>Lasten</i>					
Ongewijzigd beleid	-55.683	-54.874	-54.874	-54.874	-54.874
Structurele wijziging					
Incidentele wijziging					
<i>Nieuwe raming lasten</i>	-55.683	-54.874	-54.874	-54.874	-54.874
<i>Baten</i>					

Ongewijzigd beleid	10.552	10.870	10.870	10.870	10.870
Structurele wijziging					
Incidentele wijziging					
<i>Nieuwe raming baten</i>	<i>10.552</i>	<i>10.870</i>	<i>10.870</i>	<i>10.870</i>	<i>10.870</i>
Saldo	-45.131	-44.004	-44.004	-44.004	-44.004
Voorstel nieuw beleid structureel		-171	-576	-576	-576
Voorstel nieuw beleid incidenteel		-588	-558	-310	-50
Dekking reserve		588	558	310	50
<i>Saldo nieuw beleid</i>		<i>-171</i>	<i>-576</i>	<i>-576</i>	<i>-576</i>
Totaal saldo programma 2	-45.131	-44.175	-44.580	-44.580	-44.580

Bedragen x €1.000

Exploitatie		Primitieve begroting 2025
Lasten		
TV4.2	4.2 Onderwijshuisvesting	2.656
TV4.3	4.3 Onderwijsbeleid en leerlingzaken	1.586
TV5.1	5.1 Sportbeleid en activering	558
TV5.2	5.2 Sportaccommodaties	1.692
TV5.3	5.3 Cultuurpresentatie, cultuurproductie en cultuurparticipatie	313
TV5.4	5.4 Musea	344
TV5.6	5.6 Media	696
TV6.1	6.1 Samenkracht en burgerparticipatie	6.179
TV6.21	6.21 Toegang en eerstelijnsvoorzieningen WMO	161
TV6.22	6.22 Toegang en eerstelijnsvoorzieningen Jeugd	583
TV6.23	6.23 Toegang en eerstelijnsvoorzieningen Integraal	1.865
TV6.3	6.3 Inkomensregelingen	8.354
TV6.4	6.4 WSW en beschermt werk	6.410
TV6.5	6.5 Arbeidsparticipatie	2.776
TV6.60	6.60 Hulpmiddelen en diensten (WMO)	1.530

Exploitatie		Primitieve begroting 2025
TV6.711	6.711 Huishoudelijke hulp (WMO)	2.965
TV6.712	6.712 Begeleiding (WMO)	3.379
TV6.713	6.713 Dagbesteding (WMO)	98
TV6.751	6.751 Jeugdhulp ambulante lokaal	6.345
TV6.752	6.752 Jeugdhulp ambulante regionaal	234
TV6.761	6.761 Jeugdhulp met verblijf lokaal	46
TV6.762	6.762 Jeugdhulp met verblijf regionaal	2.531
TV6.791	6.791 PGB WMO	285
TV6.792	6.792 PGB Jeugd	200
TV6.811	6.811 Beschermd wonen (WMO)	25
TV6.812	6.812 Maatschappelijke- en vrouwenopvang (WMO)	35
TV6.821	6.821 Jeugdbescherming	498
TV6.822	6.822 Jeugdreclassering	47
TV6.91	6.91 Coördinatie en beleid WMO	352
TV6.92	6.92 Coördinatie en beleid Jeugd	303
TV7.1	7.1 Volksgezondheid	1.829
Totaal Lasten		54.875
Baten		
TV4.3	4.3 Onderwijsbeleid en leerlingzaken	-226
TV5.1	5.1 Sportbeleid en activering	-180
TV5.2	5.2 Sportaccommodaties	-161
TV5.3	5.3 Cultuurpresentatie, cultuurproductie en cultuurparticipatie	-4
TV5.6	5.6 Media	-35
TV6.1	6.1 Samenkracht en burgerparticipatie	-3.747
TV6.23	6.23 Toegang en eerstelijnsvoorzieningen Integraal	-75
TV6.3	6.3 Inkomensregelingen	-4.900
TV6.4	6.4 WSW en beschut werk	-1.106
TV6.60	6.60 Hulpmiddelen en diensten (WMO)	-76
TV6.711	6.711 Huishoudelijke hulp (WMO)	-192
TV7.1	7.1 Volksgezondheid	-169
Totaal Baten		-10.870
Gerealiseerd saldo van baten en lasten		44.004
Gerealiseerd resultaat		44.004

Voorstellen van nieuw beleid voor het jaar 2025

Voorstellen van nieuw beleid voor het jaar 2025

x € 1.000

Omschrijving	Investerings	Dekking uit reserves
Uitbreiding aandachtsfunctionarissen Meldcode	0	
Uitvoering geven aan het Toekomstscenario (eerste aanzet)	0	

Omschrijving	Investerings	Dekking uit reserves
Extra ondersteuning voor inwoners die de regie over hun leven niet meer hebben	0	
IKC 2	7.357	
Beleidsplan schuldhulpverlening	0	
Streekomroep	0	
Onderwijshuisvesting	0	
Wmo-consulenten	0	
Cultuurraad	0	
Preventie en gezondheid (exclusief POH en PPJ) (incidenteel)	0	
Lokale uitvoering voorkomen gebruik maatschappelijke opvang	0	
Uitvoering Cultuurbeleid en Cultuurconvenant	0	
Inzet vakleerkrachten bewegingsonderwijs op basisscholen in Oost Gelre	0	
MFA Harreveld	p.m.	
MFA Zieuwent	p.m.	
Totaal	7.357	

